

RELATÓRIO DE VISTORIA A UNIDADE ESCOLAR

OBJETIVO:

Este relatório de vistoria tem o objetivo de descrever a situação da unidade escolar localizada no município de Rio Verde, devido a solicitação do Corpo de Bombeiros de Goiás e Ministério público Ofício 2024000387536_MP_GO, SEI 202400006008715.

O levantamento in loco para elaboração deste relatório foi realizado dia 05/02/2024, pelo Engenheiro civil Bruno França de Moraes e a Engenheira Eletricista Samantha Cristina Menezes Brito quaisquer mudanças que possam ter sido realizadas na estrutura física da unidade escolar após a data do levantamento não são de responsabilidade da Superintendência de Infraestrutura e podem acarretar mudanças nas soluções encontradas para os questionamentos apontados.

1- COLÉGIO ESTADUAL MARTINS BORGES:

LOCALIZAÇÃO: Rua Coronel Vaiano, 461, Centro, Rio Verde, CEP 75901-190

O bloco principal, bloco de cozinha, auditório e quadra poliesportiva, foram contemplados por instalações de combate e prevenção a incêndios e pânico, sendo essas iluminações de emergência, alarme, hidrantes e mangotinhos. No entanto, os blocos de (02) duas e (03) três salas de aula, próximos ao auditório não foram contempladas por instalações de combate e prevenção a incêndios e pânico. Foi nos informado mal funcionamento da Central de Alarme e sirenes em quantidade insuficiente para a necessidade. Não há placas de advertência e sinalização instaladas, extintores instalados de forma incorreta e vencidos.

Além, da solicitação referente ao Projeto de Prevenção e Combate a Incêndio, foram verificadas outras situações na unidade escolar que precisam de atenção: fossa com vazamentos, áreas de alagamento próximo a Quadra poliesportiva (inexistência de destinação de águas pluviais), necessidade de instalação de subestação de energia particular para suprimento das cargas internas instaladas, sistema de proteção contra descargas atmosféricas (SPDA) nos blocos de (02) duas e (03) três salas de aula e auditório com interligação a malha de aterramento existente.



Foto 01 – Instalações de combate e prevenção de incêndio (Bloco Principal)



Foto 02 – Instalações de combate e prevenção de incêndio (Bloco Principal)



Foto 03 – Instalações de combate e prevenção de incêndio (Bloco Principal)



Foto 04 – Instalações de combate e prevenção de incêndio (Bloco Principal)



Foto 05 – Blocos não contemplados por instalações de combate e prevenção de incêndio



Foto 06 – Sala de aula do bloco não contemplado por instalações de combate e prevenção de incêndio



Foto 07 – Blocos não contemplados por instalações de combate e prevenção de incêndio



Foto 08 – Blocos não contemplados por instalações de combate e prevenção de incêndio



Foto 09 – Blocos não contemplados por instalações de combate e prevenção de incêndio



Foto 10 – Blocos não contemplados por instalações de combate e prevenção de incêndio



Foto 11 – Motor 5CV



Foto 12 – Central de Alarme na Secretaria



Foto 13 – Quadro de comando e força da Bomba de Incêndio

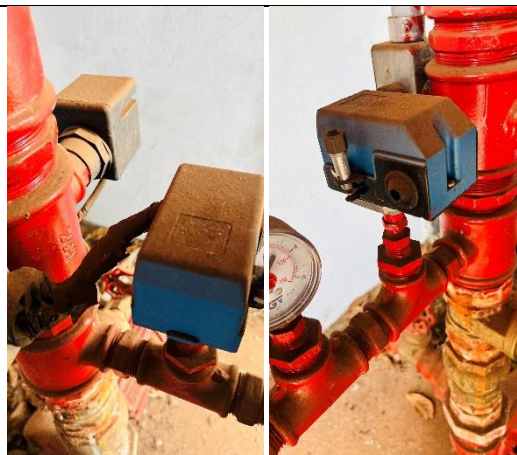


Foto 14 – Instrumentos de medição



Foto 15 – Hidrante na quadra poliesportiva



Foto 16 – Hidrante no auditório



Foto 17 – Fossa com vazamento



Foto 18 – Área de alagamento próximo a quadra



Foto 19 – Área de alagamento próximo a quadra

A unidade escolar passou por reforma recente, sendo revisada toda a parte elétrica interna. A entrada de energia é efetuada em baixa tensão padrão T4/100A, no entanto o disjuntor geral é superior ao dimensionamento da entrada (125A). Devido ao cronograma da distribuidora de energia e ao custo das melhorias de rede necessárias para a instalação de uma subestação particular de energia na unidade, a subestação prevista no processo de reforma da unidade teve que ser glosada. No entanto, para o bom funcionamento dos equipamentos da unidade escolar, faz-se necessária a instalação da mesma. Sem uma subestação de energia, não há como suportar a carga instalada na unidade, o que ocasiona queima de equipamentos, quedas de energia e mal funcionamento dos equipamentos. Referente ao Sistema de Proteção Contra Descargas Atmosféricas (SPDA), foi executada malha de captação, descidas e aterramento apenas no bloco principal da unidade escolar, sendo necessário abranger com as áreas referentes ao auditório, quadra poliesportiva e blocos de (02) duas e (03) três salas de aula.



Foto 20 – Quadro geral de distribuição



Foto 21 – Quadro geral de distribuição



Foto 22 – Quadro de comando e força da casa de máquinas



Foto 23 – Quadro de distribuição bloco (02) duas salas



Foto 24 – Quadro de distribuição bloco (03) três salas



Foto 25 – Quadro parcial bloco principal

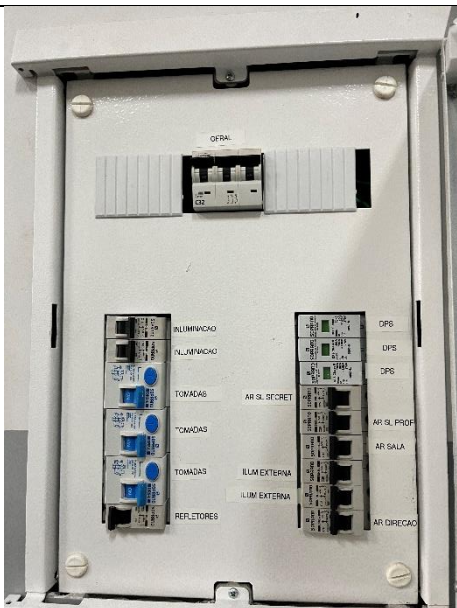


Foto 26 – Quadro parcial bloco principal



Foto 27 – SPDA (Captação, descidas e aterramento) no bloco principal



Foto 28 – SPDA (Captação) no bloco principal





Foto 29 – SPDA (Captação, descidas) no bloco principal



Foto 30 – SPDA (Caixa de inspeção de aterramento) no bloco principal



Foto 31 – SPDA (Captação) no bloco principal

	
Foto 32 – SPDA (Captação, descidas) no bloco principal	Foto 33 – SPDA (Captação, descidas) no bloco principal

CONCLUSÃO:

Com o levantamento e percepções analisadas, conclui-se que a unidade precisa da abrangência das áreas não contempladas por instalações de combate e prevenção a incêndios e pânico e sistema de proteção contra descargas atmosféricas, de acordo com as necessidades obrigatórias, com substituição da central de alarme e recarga dos extintores; implantação de subestação de energia particular.

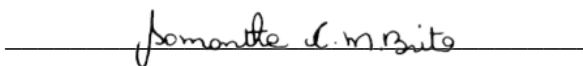
Responsáveis pela Visita Técnica:

- Engenheiro civil



Bruno França de Moraes
CREA:1021209139D-GO

- Engenheira eletricista




Samantha C.M. Brito
CREA 20.791/D-GO

De acordo:


Sabrina Silva Vieira Valente
Gerente de Projetos e Infraestrutura
Arquiteta e Urbanista - CAU A131590-0
Decreto 11/07/23 D.O. nº 24.078

Sabrina Silva Vieira Valente
Arquiteta e Urbanista - CAU nº A131590-0
Gerente de Projetos e Infraestrutura
Decreto 11/07/23 D.O. nº 24.078


Gustavo de Moraes Veiga Jardim
Superintendente de Infraestrutura
Secretaria de Educação do Estado de Goiás
Decreto 07/02/22 - D.O. nº 23.734

Gustavo de Moraes Veiga Jardim
Superintendente de Infraestrutura
Decreto 07/02/22 – D.O. nº 23.734

Goiânia, 8 de agosto de 2024.